



ZAMEL Sp. z o. o.
ul. Zielona 27, 43-200 Pszczyna, Poland
Tel. +48 (32) 210 46 65, Fax +48 (32) 210 80 04
www.zamelcet.com , e-mail: marketing_zamel.pl

zAMEL

Portugal: S K A Technology Lda
Rua os k k k'exta ee.pt
e a a exta ee.pt

DESCRIÇÃO

A tomada remota LAN é usada para controlar iluminação, aquecimento, etc. através da ethernet (browser). A tomada é instalada numa tomada 230V~ e tem a possibilidade de restart remoto (o estado do relé altera para o tempo ajustado) do dispositivo ligado, que é efetuado através do protocolo seguro SSL.

FUNÇÕES

- controlo remoto da operação de dispositivos eléctricos através de comandos da rede de computadores através browser,
- controlo confortável dos dispositivos com acesso difícil (ventilação, aquecimento),
- três modos de operação (ligar, desligar, restart- o contacto do relé muda durante o tempo ajustado),
- possível cooperação com dispositivos standard de rede (routers, switches, etc),
- ligação segura através do protocolo SSL,
- instalação fácil numa tomada 230 V~.



ATENÇÃO!

O dispositivo deve ser ligado à rede eléctrica de acordo com as normas vigentes em cada país.

Siga as ligações determinadas neste manual.

Actividades relacionadas com a instalação de conexão e controlo devem ser realizadas por electricistas qualificados que estão familiarizados com as instruções e as funções do dispositivo.

A remoção da tampa anula a garantia e pode causar choque eléctrico. Para o funcionamento adequado é necessário uma boa armazenagem, transporte e utilização do dispositivo.

A instalação não é aconselhável nos seguintes casos: falta de componentes, dano ou deformidade.

No caso de avaria, contacte o seu distribuidor.



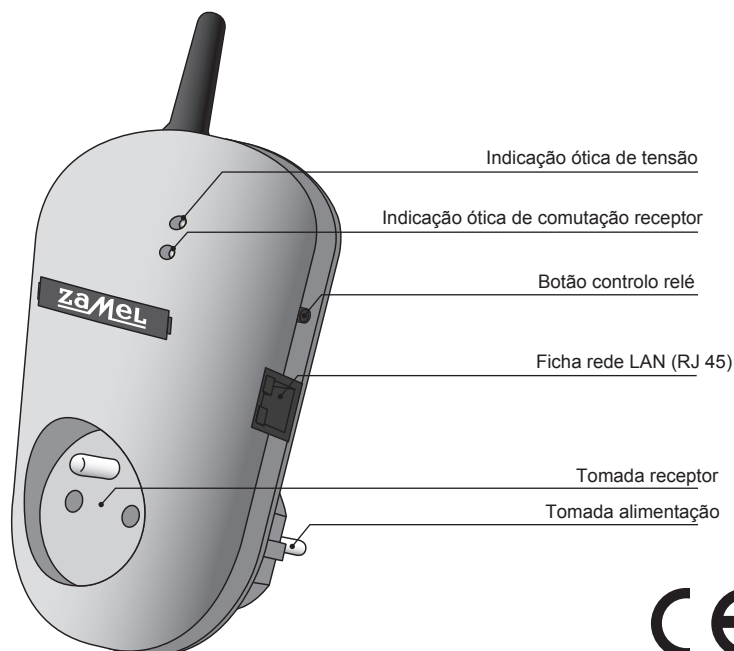
Símbolo indicativo da recolha separada de equipamentos eléctricos e electrónicos.

858 CG Hv7 B7 CG

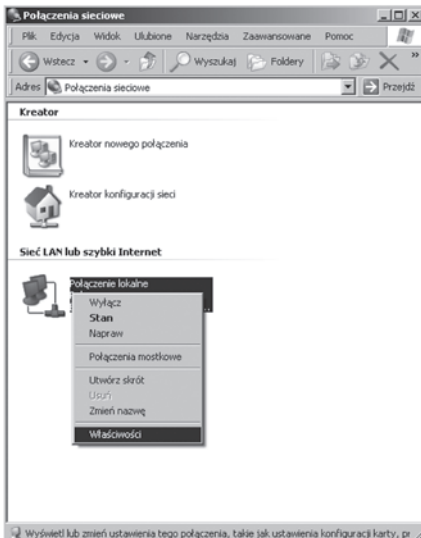
ZMGRL01

Tensão alimentação:	230 V~
Tolerância:	-15 ÷ +10 %
Consumo:	2 W
Sinalização ótica da alimentação:	LED verde
Número de modos:	3
Protocolos comunicação suportad.:	IP, TCP, UDP, HTTP, HTTPS, DHCP, ARP
Codific.:	Ligação código SSL
Recursos de ligação (Link):	10 Mbps / Full Duplex
Tipo ligação LAN:	RJ 45
Sinalização ótica estado relé:	LED vermelho
Parâmetros contatos saída:	1NO 16A / 250V~ AC1 4000 VA
Gama temperatura ambiente:	-10 ÷ +55 °C
Posição operação:	livre
Montagem:	230 V~ tomada
Índice protecção:	IP20 (EN 60529)
Classe protecção:	II
Categoria sobretensão:	II
Grau poluição:	2
Picos tensão:	1 kV (EN 61000-4-5)
Dimensões:	160 x 66 x 90 mm
Peso:	0,170 kg
Standards:	EN 60950-1:2007, EN 55024:2000, EN 610004-4

ASPECTO



CONFIGURAÇÃO COMPUTADOR



ZMGRLO1 configuração por defeito:

IP endereço: 192.168.1.10,

Mascara: 255.255.255.0,

Gateway: 192.168.1.1

De modo a receber a ligação com o dispositivo ZMGRLO1 através do interface LAN, é necessária a correcta configuração da rede do cliente.

No **PAINEL CONTROLO** nas **LIGAÇÕES REDE** abra a secção **CARACTERÍSTICAS** da ligação local.

INICIAR >> DEFINIÇÕES >> PAINEL CONTROLO >> LIGAÇÕES REDE >> CARACTERÍSTICAS

É necessário ajustar as características do protocolo **TCP/IP**:

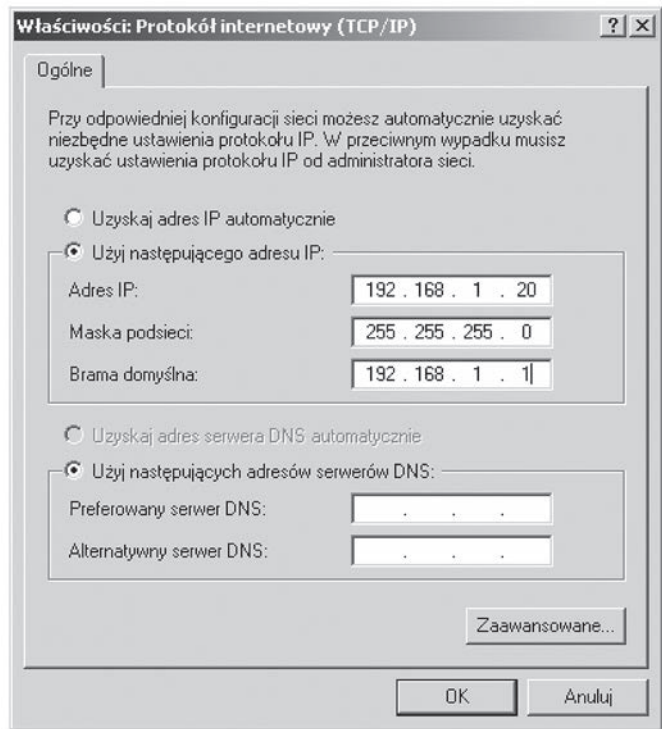
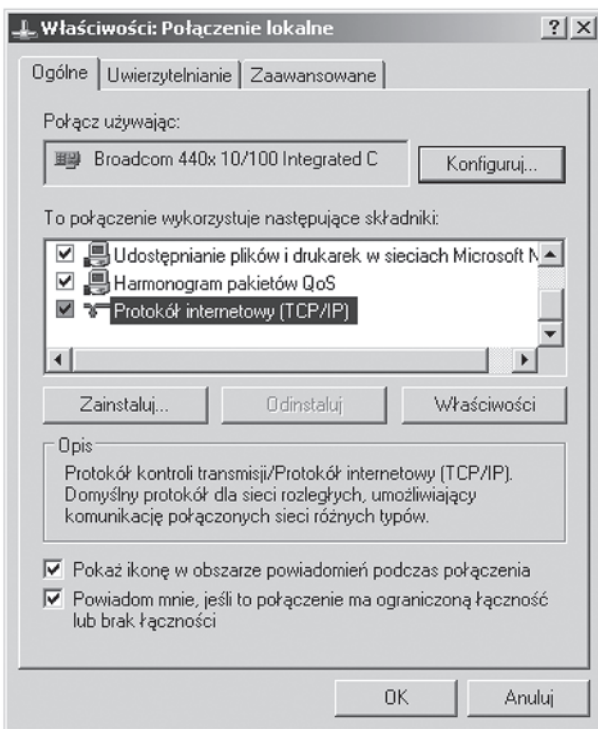
IP endereço: endereço desde 192.168.1.xxx, (192.168.1.10 é proibido)

Subnet Mascara: 255.255.255.0

Gateway: 192.168.1.1

Confirme todas as definições com o comando OK. Faça a ligação entre o computador e a tomada LAN ZMGRLO1. Ligue com o cabo par entrançado com uma ficha RJ-45.

Verifique se o dispositivo ZMGRLO1 está ligado á rede - LED verde (no dispositivo ZMGRLO1) LAN pisca.



CONFIGURAÇÃO ATRAVÉS WWW

O acesso ao painel de configuração é obtido através da inserção do endereço por defeito, do dispositivo ZMGRLO1 no browser:

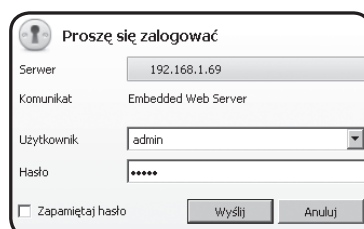
https://192.168.1.10

É necessário confirmar o certificado antes do login de modo a se tornar uma ligação segura SSL.

De seguida é necessário o user name e password.

Defeito:

User: **admin**
Password: **admin**



MODOS BÁSICOS OPERAÇÃO

Controlo Manual ON/OFF – possibilita ao recetor o controlo remoto ligar/desligar o que estiver ligado á tomada ZMGRLO1.

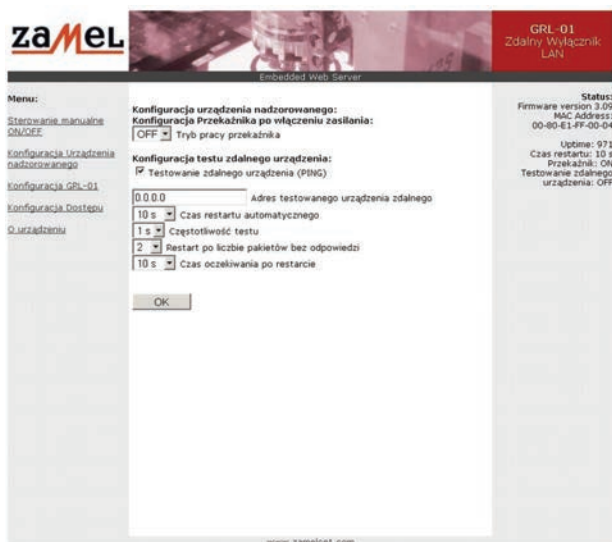
A alteração do estado é sinalizada na barra de estado e também pelo LED vermelho.

O estado do relé, após a alimentação acende, e pode ser configurado na secção: „Relay configuration after power supply switch on”.

ON – relé ligado,
OFF – relé desligado.

MODOS BÁSICOS OPERAÇÃO

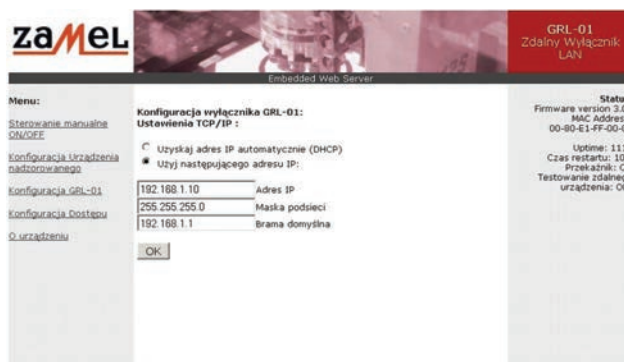
Configuração controlo dispositivo - este modo é usado para controlar a operação de qualquer dispositivo equipado com porta LAN. O controlo é supervisionado ao verificar a resposta enviada através do ZMGRLO1 dos dados. No momento em que o ZMGRLO1 detecta um determinado número de dados sem resposta - o recetor é desligado durante o tempo ajustado na configuração. Após esta operação, o ZMGRLO1 liga o recetor e espera pela resposta dos pacotes de dados enviados. Se essa resposta não é recebida, o recetor é novamente desligado durante o tempo ajustado.



Parâmetros	Descrição	Valores
Testar endereço dispositivo	Endereço IP dispositivo que é controlado por ZMGRLO1. ZMGRLO1 envia continuamente pacotes dados ao endereço.	-
Tempo restart autom.	O parâmetro define o tempo de ligar da saída relé no dispositivo ZMGRLO1 de modo a „restart” o didispositivo. Restart sigbifica desligar a alimentação do dispositivo supervisionado.	10s, 15s, 20s, 25s, 30s, 35s, 40s, 45s, 50s, 1min
Teste frequencia	O parâmetro define o tempo ZMGRLO1 verifica a resposta aos pacotes de dados enviados.	1s, 2s, 3s, 4s, 5s
Restart após numero de pacotes sem resposta	O parâmetro define o numero de respostas perdidas (pacotes enviados) após o qual ZMGRLO1 reinicia o dispositivo supervisionado.	2, 3, 5, 10, 20
Tempo espera após restart	O parâmetro define o tempo de reinicio pelos pacotes de dados enviados pelo ZMGRLO1, logo após dispositivo ter reiniciado.	10s, 30s, 1 min, 2 min, 5 min

ZMGRLO1 CONFIGURAÇÃO

Configuração básica da ligação LAN no dispositivo ZMGRLO1 é feita nesta secção.



„Get IP address automatically (DHC P)” - O endereço IP é atribuído por outro dispositivo da rede como routers, servers, etc.

„Use the following IP address” - Enderece IP é adicionado manualmente ao dispositivo ZMGRLO1 a operar na rede LAN. É necessário configurar os parâmetros básicos como endereço IP, Subnet Mascara, Gateway.

Aviso: Os parâmetros de ligação devem ser consistente com os outros dispositivos a funcionar na mesma rede LAN.

CONFIGURAÇÃO ACESSO

O dispositivo ZMGRLO1 tem uma gama de segurança que torna a operação e configuração difícil a qualquer pessoa non grata.

Modo seguraça - durante o login é necessario fornecer o user name e a password.

User name por defeito: **admin**

Password por defeito: **admin**

É possível alterar o user name (3...15 digitos) e a password (5...15 digitos). Após as alterações é necessário voltar a inserir o user name e a password.

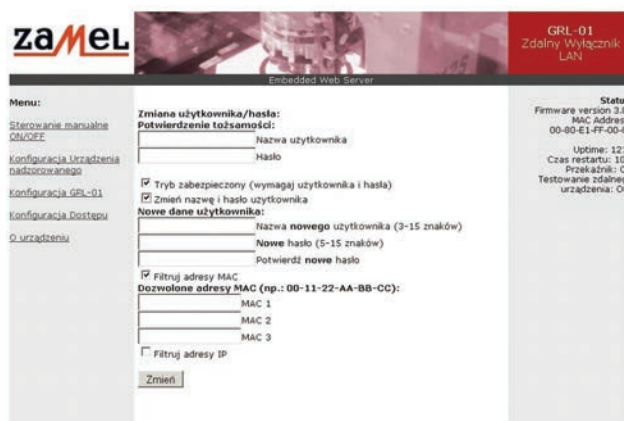
Modo desligar seguro - acesso ao dispositivo é livre ou limitado com outras seguranças.

Segurança adicional:

Filtragem através do endereço IP - acesso ao dispositivo ZMGRLO1 é possível apenas para endereços IP que estão incluídos na lista, no maximo de 3 endereços IP.

Filtragem através do endereço MAC - acesso ao dispositivo ZMGRLO1 é possível apenas para dispositivos com o endereço MAC incluído na lista, no maximo 3 endereços MAC.

É possível usar ambos os filtro simultâneamente onde filtro MAC tem prioridade sobre o filtro IP.



ZMGRL01 FUNCIONALIDADE

A configuração típica ZMGRL01 possibilita ao utilizador controlar qualquer dispositivo com alimentação 230Vac através browser internet (rede local LAN) ex. em casa, numa empresa, etc.

O controlo pode ser efetuado remotamente de qualquer local através da Internet ou GPRS - é necessário forwarding do endereço do endereço público para a rede interna. efetuado pela configuração do router ou servidor ao qual o ZMGRL01 está ligado. No caso de alguns dispositivos rede, ex. LIVEBOX (Neostrada) é necessário usar o serviço DynDNS.

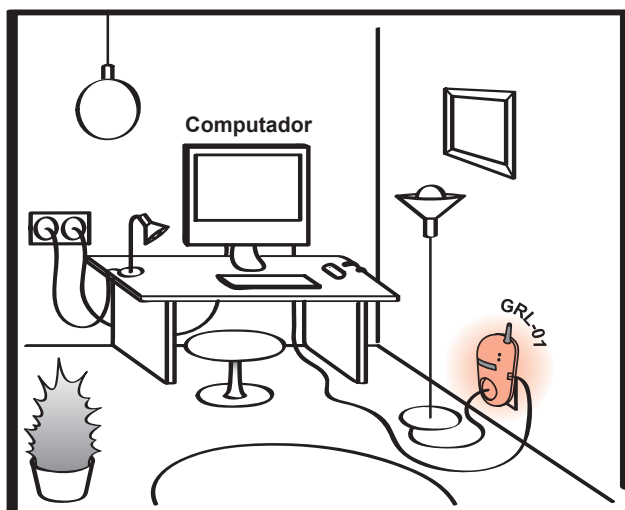
Definições por defeito:

- user name – admin
- password – admin
- relé – OFF
- teste remoto dispositivo – OFF
- tempo restart por defeito – 10 second
- endereço IP dispositivo – 192.168.1.10
- máscara subrede – 255.255.255.0
- gateway por defeito – 192.168.1.1

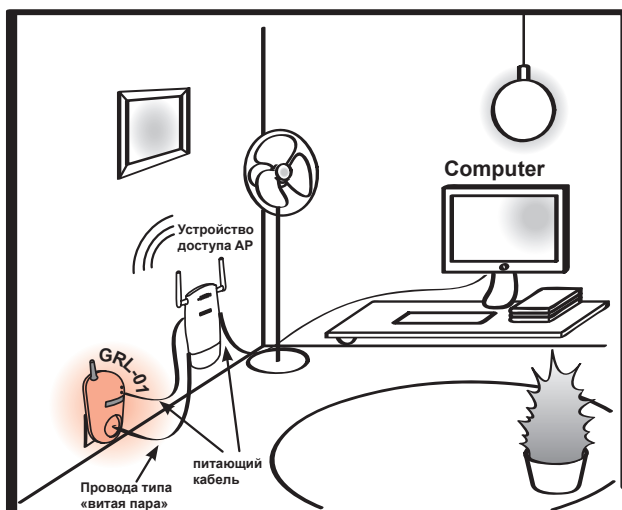
ATENÇÃO: Durante a alteração da posição do modo inseguro para modo seguro, é requerido inserir um novo user name e password. No modo seguro, durante a alteração das definições de acesso, é necessário um novo user name e nova password é necessária sempre. de modo a voltar às definições por defeito, coloque o dispositivo numa tomada com o botão de programação pressionado.

Pressione o botão durante 10 segundos. Quando um dispositivo inicia a alteração o estado do relé ciclicamente, retire da tomada e volte a colocar (agora sem pressionar o botão).

APLICAÇÃO

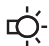



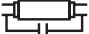

A tomada remota LAN ZMGRL01 que controla a iluminação (ligar/desligar) através do browser do computador



A tomada remota LAN ZMGRL01 que controla o acesso do dispositivo.

CAPACIDADE

 2000 W AC5b
 1000 W AC5a

 750 W AC5a
 500 W AC5a

5 F5 BH5

A garantia do produto é de 24 meses

1. ZMIE ZAMEL SP. J. assegura 24 meses de garantia para este produto
2. TA garantia de fabricante não cobre qualquer uma das seguintes ações:
 - a) danos mecânicos durante o transporte, carga / descarga ou outras quaisquer circunstâncias,
 - b) danos causados pela montagem incorreto ou má utilização do produto,
 - c) danos causados por modificações não autorizadas efectuadas pelo COMPRADOR ou outras terceiras partes aos produto ou outros dispositivos necessárias para o funcionamento do produto,
 - d) danos causado por atos da natureza ou outros incidentes independentes do fabricante.
3. O COMPRADOR deve efetuar qualquer reclamação por escrito ao distribuidor ou a ZMIE ZAMEL SP. J.
4. ZMIE ZAMEL SP. J. É legalmente responsável pelo processo de reclamação de acordo com a legislação atual na Polónia.
5. ZMIE ZAMEL SP. J. Procederá á reclamação de acordo com o juízo da mesma: reparação do produto, substituição ou devolução.
6. A garantia do fabricante é válida na República da Polónia.

5 gglb~YVUJJa Vc 8 JgrfJVi JXcfZXUfXYVta dft